



ALMA MATER STUDIORUM  
UNIVERSITÀ DI BOLOGNA

DIPARTIMENTO  
DI STORIA CULTURE CIVILTÀ

# Camaiano Field School in Archaeology and on Medieval and Roman Material Culture 2025



The excavation of the parish church of Camaiano at the end of the 2024 campaign. The shape of the church and the apse with the various tombs identified can be seen.



ALMA MATER STUDIORUM | DIPARTIMENTO  
UNIVERSITÀ DI BOLOGNA | DI STORIA CULTURE CIVILTÀ

**Location:** 57016 Località Cappellesse – Castelnuovo della Misericordia, Livorno, Italy

**Season:** August 31st, 2025 to September 27th, 2025

**Session Dates:** August 31st, 2025 to September 27th, 2025;

One, two, three or four weeks option;

Enrolment fee: one week, € 1300; two weeks, € 2500; three weeks, € 3450; four weeks, € 4000.

**Application Deadline:** July 1st, 2025

**Deadline Type:** Contact for details

**Program Type:** Field School

**RPA Certified:** No

**Affiliation:** University of Bologna, Ital

**Project Director:** Enrico Cirelli, Professor (University of Bologna)

**Period(s) of Occupation:** Late Roman republican period (2<sup>nd</sup> century BCE) to the Medieval and Modern Era (15<sup>th</sup> century AD).

**Project Size:** 12 participants (minimum 2 participants)

**Minimum Length of Stay:** One week

**Minimum Age:** 18

**Language:** The official language of the Field School is English and no advanced knowledge of Italian is required

**Experience Required:** The course is open to up to 12 undergraduate, graduate and post-graduate students in Archaeology, Anthropology or similar disciplines from any country and institution.

**Room and Board Arrangements:** Housing is provided by the Field School in the Agriturismo Cappellesse in double, triple or quadruple rooms 10-min walking from the excavation site. Participants in the Field School will be provided with breakfast, lunch and dinner from Sunday to Saturday.

**Assurance:** The Field School requires a payment of 10 euros per participant, included in the total price, for full insurance coverage during the planned activities. The insurance is provided by the Camaiano Cultural Park, which also oversees the Agriturismo Cappellesse where the students will be staying.

**Academic Credit:** Certificate of attendance from the University of Bologna will provide participants with official credits for their academic careers or independent study.



### Project Description

Camaiano Field School in Archaeology and on Medieval and Roman Material Culture 2025 is a part of the larger Camaiano Project. It is a program offered by the University of Bologna in Italy in collaboration with the Italian Ministry of Cultural Heritage, the Agriturismo Cappellese (in whose land the Camaiano excavation site is located), the Parco Culturale di Camaiano, the Gruppo Archeologico Paleontologico Livornese (GAPL) and the Municipality of Rosignano Marittimo.

The Camaiano Project aims primarily to identify and study the archaeological evidence relating to the religious complex of the parish church of San Gerusalemme and San Giovanni Battista in Camaiano, mentioned for the first time in a document from the mid-10th century (958 AD). The building had a three-nave layout with a central semicircular apse and impressive dimensions (approximately 36 x 16m). It is the only parish church found so far in the Livorno area and one of the largest in Tuscany to have been brought to light. In addition to the medieval phase just mentioned, a survey in autumn 2023 allowed the recognition, near the excavation area, of at least two rural settlements from the Roman era

The Field School aims to educate students in archaeological, anthropological, historical, and topographic methods and topics. It is a significant opportunity for students to learn methodologies and gain knowledge of the profession in a context that spans a broad historical timeline, from the Roman Age to the Middle Ages and Modern Age. The immersive activity of the Field School, moreover, will be in a typical Tuscan context and includes first-class accommodation at the Agriturismo Cappellese, a 10-minute walk from the excavation area.



Types of finds found at the Camaiano site dating between the Roman and Middle Ages





## History of the site

The first known mention of the parish church of S. Gerusalemme and S. Giovanni Battista in Camaiano is recorded in a document from 958. However, the toponym Camaiano appears in an emphyteutic document as early as 857, though without reference to the religious building. In the 9th century the parish church was part of the territory of the *curtis* of Camaiano, the current Castelnuovo della Misericordia, owned by the archbishop of Pisa. From the end of the 14th century the religious building was characterized by a state of decline, as evidenced by a document from 1484 which describes the parish church in ruins, invaded by brambles and partially destroyed. Some 16th-century documents confirm the neglect and decay of the building. The first, written in 1557, reports that the roof had by then collapsed while, the second, twelve years later, states that it still had the perimeter walls and the baptismal font. In 1575, the doors were walled up to prevent animals from entering. Finally, in 1597, it was declared that restoring the ruin—by then surrounded by woods and with some collapsed walls—would be uneconomical. From the 17th century onwards, mentions of the religious building ceased and around mid-1600s the Pious House of Mercy of Pisa began salvaging materials from the ruins of the parish church for the construction of the new church of Castelnuovo and its neighbouring farms. Surveys conducted near the parish church, along with the first excavation campaign of 2024, have uncovered also numerous ceramic fragments from the Roman era. The Field School welcomes undergraduate and graduate students in anthropology, archaeology, classic history, historical topography, and **related** disciplines. The Field School has no formal prerequisites. Students interested in applying to the Field School must fill out and submit the application.



**Figure 3.** One of the tombs found at the Pieve di Camaiano in 2024.

**Notes:** The school is designed to provide all attendees with an advanced knowledge of applied stratigraphy method, topographic surveys and analysis, GIS and photogrammetry, and material culture. Lectures and Labs will be taken during the week by several experts, as well as weekly visits to local museums and sites will be provided by the staff.



Anomalies indicating the presence of structures below agricultural levels; above, in the red circle, the traces of the parish church of Camaiano.  
Google Earth satellite photo 2021





ALMA MATER STUDIORUM  
UNIVERSITÀ DI BOLOGNA

DIPARTIMENTO  
DI STORIA CULTURE CIVILTÀ



Excavation area at the end of the 2024 campaign



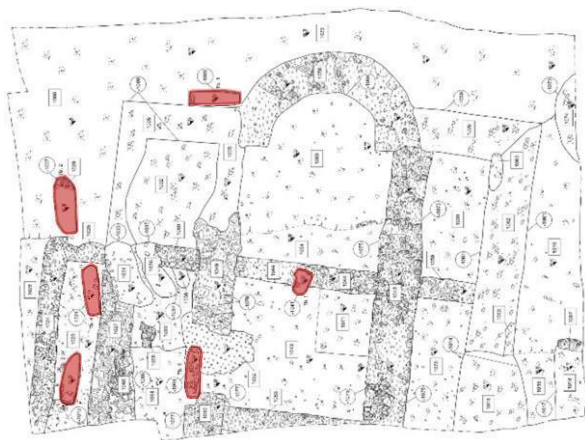
Excavation area plan 2024





ALMA MATER STUDIORUM  
UNIVERSITÀ DI BOLOGNA

DIPARTIMENTO  
DI STORIA CULTURE CIVILTÀ



The four burials under excavation discovered during the first 2024 campaign





ALMA MATER STUDIORUM  
UNIVERSITÀ DI BOLOGNA

DIPARTIMENTO  
DI STORIA CULTURE CIVILTÀ



Silver coin (grosso) from Pisa,  
late 12th - early 13th century



Copper alloy coin, 4th century AD

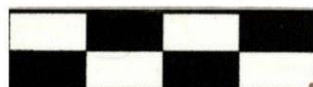


Late medieval ceramics of Pisan and local  
production

AL  
UN

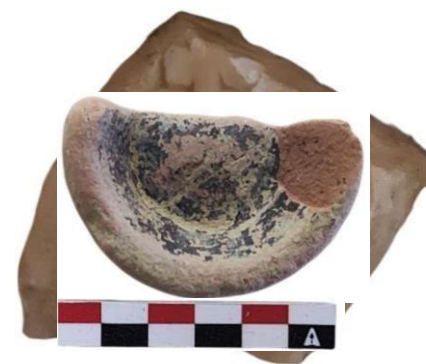


“Syracuse” type CD buckle, 6th-7th century AD



Copper alloy buckle from a shoe or pouch from the late Middle Ages

C







Preliminary reconstructions of the Pieve di Camaiano based on excavation data





ALMA MATER STUDIORUM  
UNIVERSITÀ DI BOLOGNA

DIPARTIMENTO  
DI STORIA CULTURE CIVILTÀ



Guided tours of the excavation and open days (top) and educational activities with pupils from local primary schools (bottom)





IL TIRINO

ROSIGNANO



## La pieve rivelata dal grano

È in corso la I<sup>a</sup> campagna di scavo per riportare alla luce l'antico edificio di Camaiano. L'intervento a Castelnuovo della Misericordia è finanziato dall'Agriturismo Cappellesse

di Rachela Biol

Rosignano Sotto tassellato di terra e polvere, una storia antica si rivela di mano in mano. Un'occasione di scavo archeologico, che si è svolta nella campagna di Castelnuovo della Misericordia, è presente di far luce su una storia del nostro passato. Il 2 settembre, una mattina, i lavori in regime di concessione del ministero della Cultura, presso l'azienda della Pieve di Camaiano, si sono svolti in quelle di riportare alla luce.



**L'iniziativa**  
Visite guidate  
si svolgono fino  
al 22 settembre

Presso lo scavo della pieve di Camaiano, in provincia di Livorno, si svolgono visite guidate fino al 22 settembre. L'iniziativa è organizzata dal Gruppo Archeologico Paleontologico di Rosignano, in collaborazione con il Comune di Rosignano e l'Agriturismo Cappellesse. Le visite sono gratuite e sono aperte a tutti. Per informazioni, contattare il Gruppo Archeologico Paleontologico di Rosignano al numero 0586/2090010.

In alto: archeologi durante i lavori di scavo. In basso: un'immagine aerea del sito di scavo. La pieve di Camaiano, situata in una zona di campagna, è un edificio di epoca romana. La struttura è stata scoperta durante una campagna di scavo che si è svolta nel 2017. L'edificio è stato costruito in pietra e ha una pianta rettangolare. La pieve è stata scoperta durante una campagna di scavo che si è svolta nel 2017. L'edificio è stato costruito in pietra e ha una pianta rettangolare. La pieve è stata scoperta durante una campagna di scavo che si è svolta nel 2017. L'edificio è stato costruito in pietra e ha una pianta rettangolare.

Un'immagine aerea del sito di scavo. La pieve di Camaiano, situata in una zona di campagna, è un edificio di epoca romana. La struttura è stata scoperta durante una campagna di scavo che si è svolta nel 2017. L'edificio è stato costruito in pietra e ha una pianta rettangolare. La pieve è stata scoperta durante una campagna di scavo che si è svolta nel 2017. L'edificio è stato costruito in pietra e ha una pianta rettangolare.

Un'immagine aerea del sito di scavo. La pieve di Camaiano, situata in una zona di campagna, è un edificio di epoca romana. La struttura è stata scoperta durante una campagna di scavo che si è svolta nel 2017. L'edificio è stato costruito in pietra e ha una pianta rettangolare. La pieve è stata scoperta durante una campagna di scavo che si è svolta nel 2017. L'edificio è stato costruito in pietra e ha una pianta rettangolare.

## archeo-agriturismo d'Italia

di Margherita Cecchin

La struttura millenaria, da tempo ricercata dagli studiosi, individuata dagli scavi nei campi dell'azienda in provincia di Livorno che apre alle visite: "Vogliamo condividere questa scoperta"

06 NOVEMBRE 2024 ALLE 14:49

Nascosti sotto al grano, nelle colline che si affacciano sulla costa

Sabato 7 Settembre 2024

LANOSTRASTORIA

LA NAZIONE  
Grosseto

Data  
08-11-2024  
Pagina  
19  
Foglio  
1

## Turismo rurale e archeologia Spunta... da sotto il grano L'antica Pieve di Camaiano

L'iniziativa dell'Agriturismo Cappellesse per condividere la straordinaria scoperta. Soddissfazione di Coldiretti. Il progetto patrocinato dal Comune di Rosignano

ROSIGNANO

Il turismo rurale incontra l'archeologia. Si trova sulle colline di Rosignano Marittimo, all'interno del Parco Culturale di Camaiano, il primo archeo-agriturismo d'Italia. E' lungo un tratto un tempo attraversato dalla strada del Mito, tra i campi ben curati de l'Agriturismo Cappellesse, che sorgeva la Pieve di San Gerusalemme e San Giovanni Battista. Un edificio imponente (36 metri di lunghezza x 16 di larghezza), all'epoca importante luogo di fede, che dominava su quei territori prima che la grande peste nera alla metà del '300 ne provocasse lo spopolamento, le cui fondamenta (così come la prima menzione in un documento) antecedenti all'anno 1000 insistono su preesistenze di epoca romana. Una scoperta straordinaria dal punto di vista storico, culturale, archeologico e turistico che la struttura agriturismo di Castelnuovo della Misericordia, proprietaria dei terreni dove si trova l'ex Chiesa, ha inserito tra le esperienze che turisti e scolaresche in visita alla fattoria potranno fare. A renderlo noto è Coldiretti Toscana.

La grande diffusione delle strutture agrituristiche e la spinta che arriva da attività connesse alla produzione agricola sono determinanti per i primati del nostro turismo rurale a livello nazionale e per il sostegno al reddito delle aziende, spiega



L'area dello scavo relativo al ritrovamento dell'antica Pieve di Camaiano

Marco Masala, presidente Ternstro Toscana. Il progetto, che ha il patrocinio del Comune di Rosignano Marittimo e il supporto del Parco Culturale di Camaiano e del Gruppo Archeologico Paleontologico livornese, è seguito dal professore Enrico Cirelli del dipartimento di Storia, culture e civiltà dell'Università Alma Mater Studiorum Bologna. Gli scavi sono stati finanziati dall'azienda agrituristica. «Non siamo solo custodi della terra che coltiva», dice la titolare Fabiana Michetti. «Quando i reperti di archeologi ci ha informato della presenza di un edificio sepolto sotto il nostro grano e che avrebbe potuto essere proprio la Pieve di

Camaiano di cui si erano perse le tracce, abbiamo provato un moto di orgoglio e curiosità». Il percorso a piedi che porta al sito archeologico, che sventa su un promontorio a sruola, partendo dall'agriturismo per circa un chilometro tra dolci salì e scendi incorniciati tra vigne e campi che cambiano colore a seconda della stagione: un viaggio nella natura, nell'archeologia e nel passato che gli studi potranno aiutarci a comprendere. Da tempo gli archeologi erano sulle tracce dell'antica Pieve ma solo per caso. «Scrutando» nel 2023 alcune foto satellitari di Google Maps, sono riusciti a «vederla» di nuovo dopo centinaia di anni

© RIPRODUZIONE RISERVATA

IL TIRINO

ROSIGNANO



## L'abside spunta dal grano successo del primo open day

Camaiano Il sindaco: «In questa pieve c'è la nostra storia»

di Rachela Biol

Rosignano Erano in tanti ad aspettarci per visitare la prima campagna di scavo per riportare alla luce la pieve di San Gerusalemme e San Giovanni Battista. Il 2 settembre, una mattina, i lavori in regime di concessione del ministero della Cultura, presso l'azienda della Pieve di Camaiano, si sono svolti in quelle di riportare alla luce.

Grazie a un'azienda della cultura di Rosignano, la pieve di Camaiano è stata riportata alla luce. La pieve è un edificio di epoca romana, che ha una pianta rettangolare. La pieve è stata scoperta durante una campagna di scavo che si è svolta nel 2017. L'edificio è stato costruito in pietra e ha una pianta rettangolare.

La pieve di Camaiano è un edificio di epoca romana, che ha una pianta rettangolare. La pieve è stata scoperta durante una campagna di scavo che si è svolta nel 2017. L'edificio è stato costruito in pietra e ha una pianta rettangolare.

La pieve di Camaiano è un edificio di epoca romana, che ha una pianta rettangolare. La pieve è stata scoperta durante una campagna di scavo che si è svolta nel 2017. L'edificio è stato costruito in pietra e ha una pianta rettangolare.

La pieve di Camaiano è un edificio di epoca romana, che ha una pianta rettangolare. La pieve è stata scoperta durante una campagna di scavo che si è svolta nel 2017. L'edificio è stato costruito in pietra e ha una pianta rettangolare.

La pieve di Camaiano è un edificio di epoca romana, che ha una pianta rettangolare. La pieve è stata scoperta durante una campagna di scavo che si è svolta nel 2017. L'edificio è stato costruito in pietra e ha una pianta rettangolare.

La pieve di Camaiano è un edificio di epoca romana, che ha una pianta rettangolare. La pieve è stata scoperta durante una campagna di scavo che si è svolta nel 2017. L'edificio è stato costruito in pietra e ha una pianta rettangolare.

La pieve di Camaiano è un edificio di epoca romana, che ha una pianta rettangolare. La pieve è stata scoperta durante una campagna di scavo che si è svolta nel 2017. L'edificio è stato costruito in pietra e ha una pianta rettangolare.

La pieve di Camaiano è un edificio di epoca romana, che ha una pianta rettangolare. La pieve è stata scoperta durante una campagna di scavo che si è svolta nel 2017. L'edificio è stato costruito in pietra e ha una pianta rettangolare.

La pieve di Camaiano è un edificio di epoca romana, che ha una pianta rettangolare. La pieve è stata scoperta durante una campagna di scavo che si è svolta nel 2017. L'edificio è stato costruito in pietra e ha una pianta rettangolare.

La pieve di Camaiano è un edificio di epoca romana, che ha una pianta rettangolare. La pieve è stata scoperta durante una campagna di scavo che si è svolta nel 2017. L'edificio è stato costruito in pietra e ha una pianta rettangolare.

La pieve di Camaiano è un edificio di epoca romana, che ha una pianta rettangolare. La pieve è stata scoperta durante una campagna di scavo che si è svolta nel 2017. L'edificio è stato costruito in pietra e ha una pianta rettangolare.

La pieve di Camaiano è un edificio di epoca romana, che ha una pianta rettangolare. La pieve è stata scoperta durante una campagna di scavo che si è svolta nel 2017. L'edificio è stato costruito in pietra e ha una pianta rettangolare.

La pieve di Camaiano è un edificio di epoca romana, che ha una pianta rettangolare. La pieve è stata scoperta durante una campagna di scavo che si è svolta nel 2017. L'edificio è stato costruito in pietra e ha una pianta rettangolare.

La pieve di Camaiano è un edificio di epoca romana, che ha una pianta rettangolare. La pieve è stata scoperta durante una campagna di scavo che si è svolta nel 2017. L'edificio è stato costruito in pietra e ha una pianta rettangolare.

La pieve di Camaiano è un edificio di epoca romana, che ha una pianta rettangolare. La pieve è stata scoperta durante una campagna di scavo che si è svolta nel 2017. L'edificio è stato costruito in pietra e ha una pianta rettangolare.

La pieve di Camaiano è un edificio di epoca romana, che ha una pianta rettangolare. La pieve è stata scoperta durante una campagna di scavo che si è svolta nel 2017. L'edificio è stato costruito in pietra e ha una pianta rettangolare.

La pieve di Camaiano è un edificio di epoca romana, che ha una pianta rettangolare. La pieve è stata scoperta durante una campagna di scavo che si è svolta nel 2017. L'edificio è stato costruito in pietra e ha una pianta rettangolare.

La pieve di Camaiano è un edificio di epoca romana, che ha una pianta rettangolare. La pieve è stata scoperta durante una campagna di scavo che si è svolta nel 2017. L'edificio è stato costruito in pietra e ha una pianta rettangolare.

La pieve di Camaiano è un edificio di epoca romana, che ha una pianta rettangolare. La pieve è stata scoperta durante una campagna di scavo che si è svolta nel 2017. L'edificio è stato costruito in pietra e ha una pianta rettangolare.

La pieve di Camaiano è un edificio di epoca romana, che ha una pianta rettangolare. La pieve è stata scoperta durante una campagna di scavo che si è svolta nel 2017. L'edificio è stato costruito in pietra e ha una pianta rettangolare.

La pieve di Camaiano è un edificio di epoca romana, che ha una pianta rettangolare. La pieve è stata scoperta durante una campagna di scavo che si è svolta nel 2017. L'edificio è stato costruito in pietra e ha una pianta rettangolare.

La pieve di Camaiano è un edificio di epoca romana, che ha una pianta rettangolare. La pieve è stata scoperta durante una campagna di scavo che si è svolta nel 2017. L'edificio è stato costruito in pietra e ha una pianta rettangolare.

La pieve di Camaiano è un edificio di epoca romana, che ha una pianta rettangolare. La pieve è stata scoperta durante una campagna di scavo che si è svolta nel 2017. L'edificio è stato costruito in pietra e ha una pianta rettangolare.

La pieve di Camaiano è un edificio di epoca romana, che ha una pianta rettangolare. La pieve è stata scoperta durante una campagna di scavo che si è svolta nel 2017. L'edificio è stato costruito in pietra e ha una pianta rettangolare.

La pieve di Camaiano è un edificio di epoca romana, che ha una pianta rettangolare. La pieve è stata scoperta durante una campagna di scavo che si è svolta nel 2017. L'edificio è stato costruito in pietra e ha una pianta rettangolare.

La pieve di Camaiano è un edificio di epoca romana, che ha una pianta rettangolare. La pieve è stata scoperta durante una campagna di scavo che si è svolta nel 2017. L'edificio è stato costruito in pietra e ha una pianta rettangolare.

La pieve di Camaiano è un edificio di epoca romana, che ha una pianta rettangolare. La pieve è stata scoperta durante una campagna di scavo che si è svolta nel 2017. L'edificio è stato costruito in pietra e ha una pianta rettangolare.

La pieve di Camaiano è un edificio di epoca romana, che ha una pianta rettangolare. La pieve è stata scoperta durante una campagna di scavo che si è svolta nel 2017. L'edificio è stato costruito in pietra e ha una pianta rettangolare.

La pieve di Camaiano è un edificio di epoca romana, che ha una pianta rettangolare. La pieve è stata scoperta durante una campagna di scavo che si è svolta nel 2017. L'edificio è stato costruito in pietra e ha una pianta rettangolare.

La pieve di Camaiano è un edificio di epoca romana, che ha una pianta rettangolare. La pieve è stata scoperta durante una campagna di scavo che si è svolta nel 2017. L'edificio è stato costruito in pietra e ha una pianta rettangolare.

La pieve di Camaiano è un edificio di epoca romana, che ha una pianta rettangolare. La pieve è stata scoperta durante una campagna di scavo che si è svolta nel 2017. L'edificio è stato costruito in pietra e ha una pianta rettangolare.

La pieve di Camaiano è un edificio di epoca romana, che ha una pianta rettangolare. La pieve è stata scoperta durante una campagna di scavo che si è svolta nel 2017. L'edificio è stato costruito in pietra e ha una pianta rettangolare.

La pieve di Camaiano è un edificio di epoca romana, che ha una pianta rettangolare. La pieve è stata scoperta durante una campagna di scavo che si è svolta nel 2017. L'edificio è stato costruito in pietra e ha una pianta rettangolare.

La pieve di Camaiano è un edificio di epoca romana, che ha una pianta rettangolare. La pieve è stata scoperta durante una campagna di scavo che si è svolta nel 2017. L'edificio è stato costruito in pietra e ha una pianta rettangolare.

La pieve di Camaiano è un edificio di epoca romana, che ha una pianta rettangolare. La pieve è stata scoperta durante una campagna di scavo che si è svolta nel 2017. L'edificio è stato costruito in pietra e ha una pianta rettangolare.

La pieve di Camaiano è un edificio di epoca romana, che ha una pianta rettangolare. La pieve è stata scoperta durante una campagna di scavo che si è svolta nel 2017. L'edificio è stato costruito in pietra e ha una pianta rettangolare.

La pieve di Camaiano è un edificio di epoca romana, che ha una pianta rettangolare. La pieve è stata scoperta durante una campagna di scavo che si è svolta nel 2017. L'edificio è stato costruito in pietra e ha una pianta rettangolare.

La pieve di Camaiano è un edificio di epoca romana, che ha una pianta rettangolare. La pieve è stata scoperta durante una campagna di scavo che si è svolta nel 2017. L'edificio è stato costruito in pietra e ha una pianta rettangolare.

La pieve di Camaiano è un edificio di epoca romana, che ha una pianta rettangolare. La pieve è stata scoperta durante una campagna di scavo che si è svolta nel 2017. L'edificio è stato costruito in pietra e ha una pianta rettangolare.

La pieve di Camaiano è un edificio di epoca romana, che ha una pianta rettangolare. La pieve è stata scoperta durante una campagna di scavo che si è svolta nel 2017. L'edificio è stato costruito in pietra e ha una pianta rettangolare.

La pieve di Camaiano è un edificio di epoca romana, che ha una pianta rettangolare. La pieve è stata scoperta durante una campagna di scavo che si è svolta nel 2017. L'edificio è stato costruito in pietra e ha una pianta rettangolare.

La pieve di Camaiano è un edificio di epoca romana, che ha una pianta rettangolare. La pieve è stata scoperta durante una campagna di scavo che si è svolta nel 2017. L'edificio è stato costruito in pietra e ha una pianta rettangolare.

La pieve di Camaiano è un edificio di epoca romana, che ha una pianta rettangolare. La pieve è stata scoperta durante una campagna di scavo che si è svolta nel 2017. L'edificio è stato costruito in pietra e ha una pianta rettangolare.

La pieve di Camaiano è un edificio di epoca romana, che ha una pianta rettangolare. La pieve è stata scoperta durante una campagna di scavo che si è svolta nel 2017. L'edificio è stato costruito in pietra e ha una pianta rettangolare.

La pieve di Camaiano è un edificio di epoca romana, che ha una pianta rettangolare. La pieve è stata scoperta durante una campagna di scavo che si è svolta nel 2017. L'edificio è stato costruito in pietra e ha una pianta rettangolare.

La pieve di Camaiano è un edificio di epoca romana, che ha una pianta rettangolare. La pieve è stata scoperta durante una campagna di scavo che si è svolta nel 2017. L'edificio è stato costruito in pietra e ha una pianta rettangolare.

La pieve di Camaiano è un edificio di epoca romana, che ha una pianta rettangolare. La pieve è stata scoperta durante una campagna di scavo che si è svolta nel 2017. L'edificio è stato costruito in pietra e ha una pianta rettangolare.

La pieve di Camaiano è un edificio di epoca romana, che ha una pianta rettangolare. La pieve è stata scoperta durante una campagna di scavo che si è svolta nel 2017. L'edificio è stato costruito in pietra e ha una pianta rettangolare.

La pieve di Camaiano è un edificio di epoca romana, che ha una pianta rettangolare. La pieve è stata scoperta durante una campagna di scavo che si è svolta nel 2017. L'edificio è stato costruito in pietra e ha una pianta rettangolare.

La pieve di Camaiano è un edificio di epoca romana, che ha una pianta rettangolare. La pieve è stata scoperta durante una campagna di scavo che si è svolta nel 2017. L'edificio è stato costruito in pietra e ha una pianta rettangolare.

La pieve di Camaiano è un edificio di epoca romana, che ha una pianta rettangolare. La pieve è stata scoperta durante una campagna di scavo che si è svolta nel 2017. L'edificio è stato costruito in pietra e ha una pianta rettangolare.

La pieve di Camaiano è un edificio di epoca romana, che ha una pianta rettangolare. La pieve è stata scoperta durante una campagna di scavo che si è svolta nel 2017. L'edificio è stato costruito in pietra e ha una pianta rettangolare.

La pieve di Camaiano è un edificio di epoca romana, che ha una pianta rettangolare. La pieve è stata scoperta durante una campagna di scavo che si è svolta nel 2017. L'edificio è stato costruito in pietra e ha una pianta rettangolare.

La pieve di Camaiano è un edificio di epoca romana, che ha una pianta rettangolare. La pieve è stata scoperta durante una campagna di scavo che si è svolta nel 2017. L'edificio è stato costruito in pietra e ha una pianta rettangolare.

La pieve di Camaiano è un edificio di epoca romana, che ha una pianta rettangolare. La pieve è stata scoperta durante una campagna di scavo che si è svolta nel 2017. L'edificio è stato costruito in pietra e ha una pianta rettangolare.

La pieve di Camaiano è un edificio di epoca romana, che ha una pianta rettangolare. La pieve è stata scoperta durante una campagna di scavo che si è svolta nel 2017. L'edificio è stato costruito in pietra e ha una pianta rettangolare.

La pieve di Camaiano è un edificio di epoca romana, che ha una pianta rettangolare. La pieve è stata scoperta durante una campagna di scavo che si è svolta nel 2017. L'edificio è stato costruito in pietra e ha una pianta rettangolare.

La pieve di Camaiano è un edificio di epoca romana, che ha una pianta rettangolare. La pieve è stata scoperta durante una campagna di scavo che si è svolta nel 2017. L'edificio è stato costruito in pietra e ha una pianta rettangolare.

La pieve di Camaiano è un edificio di epoca romana, che ha una pianta rettangolare. La pieve è stata scoperta durante una campagna di scavo che si è svolta nel 2017. L'edificio è stato costruito in pietra e ha una pianta rettangolare.

La pieve di Camaiano è un edificio di epoca romana, che ha una pianta rettangolare. La pieve è stata scoperta durante una campagna di scavo che si è svolta nel 2017. L'edificio è stato costruito in pietra e ha una pianta rettangolare.

La pieve di Camaiano è un edificio di epoca romana, che ha una pianta rettangolare. La pieve è stata scoperta durante una campagna di scavo che si è svolta nel 2017. L'edificio è stato costruito in pietra e ha una pianta rettangolare.

La pieve di Camaiano è un edificio di epoca romana, che ha una pianta rettangolare. La pieve è stata scoperta durante una campagna di scavo che si è svolta nel 2017. L'edificio è stato costruito in pietra e ha una pianta rettangolare.





# Nasce nel livornese il primo archeo-agriturismo in Italia



[HOMEPAGE](#) | [AGRITURISMO](#), [NEWS](#) | [TURISMO: IN TOSCANA SU COLLINE ROSIGNANO MARITTIMO \(LI\) IL PRIMO ARCHEO-AGRITURISMO D'ITALIA. GUARDA LE FOTO](#)

6 Novembre 2024

## TURISMO: IN TOSCANA SU COLLINE ROSIGNANO MARITTIMO (LI) IL PRIMO ARCHEO-AGRITURISMO D'ITALIA. Guarda le foto

Il turismo rurale incontra l'archeologia. Si trova sulle colline di Rosignano Marittimo, all'interno del Parco Culturale di Camaiano: in una terra ricca di storia che affonda le sue radici nel profondo Medinevo, il primo archeo-agriturismo d'Italia.





ALMA MATER STUDIORUM  
UNIVERSITÀ DI BOLOGNA

DIPARTIMENTO  
DI STORIA CULTURE CIVILTÀ



Scoperta grazie al...grano una millenaria Pieve di Camaiano risalente al X secolo d.C. Gli ospiti della struttura agrituristica Cappellese di Rosignan...



Regional news reports (left) and online articles (right)



Quotidiano online - cronaca di Livorno e provincia



CRONACA

ATTUALITÀ

POLITICA

SPORT

PROVINCIA

EVENTI

OROSCOPO

Home | Provincia | Turismo, il primo archeo-agriturismo d'Italia è sulle colline di Rosignano

Provincia

8 Novembre 2024

## Turismo, il primo archeo-agriturismo d'Italia è sulle colline di Rosignano



Livorno 8 novembre 2024 Turismo, il primo archeo-agriturismo d'Italia è sulle colline di Rosignano

*Scoperta grazie al...grano una millenaria Pieve di Camaiano risalente al X secolo d.C. Gli ospiti della struttura agrituristica Cappellese di Rosignano Marittimo (Li) e le scolaresche potranno*

*visitare il sito archeologico e vivere un'esperienza originale ed autentica tra natura, storia, archeologia e gastronomia.*



ALMA MATER STUDIORUM  
UNIVERSITÀ DI BOLOGNA

DIPARTIMENTO  
DI STORIA CULTURE CIVILTÀ

**NEWS24** CRONACA LATINA FROSINONE LIVORNO ITALIA NEL MONDO SPORT SPETTACOLI&EVENTI RUBRICHE

TOSCANA LIVORNO

## I risultati degli scavi della millenaria Pieve di Camaiano

Il 23 gennaio alle 17 al Museo di storia naturale e del Mediterraneo di villa Henderson

Di **Simone Consigli** - 21/01/2025

ISCRIVITI ALLA NEWSLETTER

Indirizzo email:

Il tuo nome (facoltativo)

☒ Iscriviti ☐ Cancella Iscrizione

**L'OSSERVATORE**  
Informazione Libera e Gratuita!

HOME LIVORNO CRONACA SPORT EVENTI POLITICA AMBIENTE ECONOMIA CULTURA

Home > EVENTI

## Gli scavi dell'antica pieve di Camaiano

by **ROBERTO RIU** — 22 Gennaio 2025 in EVENTI, LIVORNO





ALMA MATER STUDIORUM  
UNIVERSITÀ DI BOLOGNA

DIPARTIMENTO  
DI STORIA CULTURE CIVILTÀ

e della Toscana

intoscana

f t i y | Cen

## Agriturismo con vista sul sito archeologico: il viaggio nel tempo a Rosignano Marittimo

*La Pieve di San Gerusalemme e San Giovanni Battista è stata scoperta nel settembre dello scorso anno grazie alla crescita irregolare del grano. Lo scavo sorge su un terreno privato, ma l'azienda ha deciso di condividerlo creando un percorso suggestivo tra campi e vigne*



/ Redazione  
8 NOVEMBRE 2024



CE

Corriere dell'Economia

| ACCEDI | f t i y |

Società ▾ Imprese & Professioni ▾ Enogastronomia ▾ Economia ▾ Regioni ▾ Video

CE · ENOGASTRONOMIA · AGRICOLTURA

## Scoperta straordinaria in Toscana: ecco il primo archeo-agriturismo d'Italia

Un viaggio unico tra natura, storia e archeologia sulle colline di Rosignano Marittimo: esperienze indimenticabili e tradizioni secolari da vivere in prima persona



di Alessandro Pignatelli 7 Novembre 2024 13:45 | Commenta anche tu

Articles published on local information  
pages



ALMA MATER STUDIORUM  
UNIVERSITÀ DI BOLOGNA

DIPARTIMENTO  
DI STORIA CULTURE CIVILTÀ



Structures uncovered in 2024 and next areas to investigate





ALMA MATER STUDIORUM  
UNIVERSITÀ DI BOLOGNA

DIPARTIMENTO  
DI STORIA CULTURE CIVILTÀ

## Some statistics

**80+** participants in guided tours during the excavations

**200+** people at the open day

**50+** first and third grade students visiting the excavation

**5+** Articles in regional newspapers 2+ reports on regional news

**5+** online articles on local information pages

**800+** average number of people reached by social content

**1500+** average number of views of posts on social channels

**1000+** m2 surface of the excavation area

**300+** m2 area investigated

**150+** m3 of earth removed

**1300+** hours of work



ALMA MATER STUDIORUM  
UNIVERSITÀ DI BOLOGNA

DIPARTIMENTO  
DI STORIA CULTURE CIVILTÀ

## Archaeological Weekend

Proposal for 8 activities over 3 days (Fri-Sun) for 10/11 pax + 2 guides (minimum 2 participants):

- **Archaeology workshop**: Introduction to Medieval Archaeology, field excavation, archaeologist's tools, and analysis of unearthed archaeological materials;
- **Walking tours**: Visit the medieval mills or Monte Carvoli;
- **Medieval coin-making**: Create your own replica coins using authentic minting methods;
- **Medieval Clothing & Weapons**: Demonstration and hands-on experience with period garments and arms, including mock battles;
- **Grape Harvest Experience**: a hands-on workshop introducing vine cultivation, featuring grape picking and "emotional pressing" (traditional foot treading). The activity continues with a visit to the farmhouse winery, including an explanation of the winemaking process;
- **Cooking class**: learn to make schiacciata, pizza, maltagliati, and biscuits followed by tasting.

	Friday	Saturday	Sunday
<b>Morning</b>		<b>8-9 a.m.</b> , breakfast; <b>9-11 a.m.</b> , walk to the mills; <b>11:30 a.m.-1 p.m.</b> , walk to Monte Carvoli	<b>8-9 a.m.</b> , breakfast <b>9-11:30 a.m.</b> , archaeology workshop (excavation and artifact analysis) <b>12 p.m.-1 a.m.</b> , leisure time
<b>Lunch</b>		<b>Yes</b> , packed lunch at Monte Carvoli, 1-2 p.m.	<b>Yes</b> , lunch at the agriturismo, 1-2 p.m.
<b>Afternoon</b>	<b>3-4:30 p.m.</b> , presentation of the Camaiano Excavation; <b>4:30-6 p.m.</b> , grape harvest; <b>6-8 p.m.</b> , aperitif hour with leisure time.	<b>3-5 p.m.</b> , leisure time; <b>5-7 p.m.</b> , cooking workshop	<b>3-5 p.m.</b> , medieval coin minting and arms demonstration
<b>Dinner</b>	<b>Yes (8 p.m.)</b>	<b>Yes (8 p.m.)</b>	

### Accommodation, meals & activities package

2 buffet breakfasts

2 lunches

2 dinners

1 welcome aperitif

Choice of room x 2 nights: double, triple, or

quadruple Pool access

Complimentary gifts (bottle of local wine and farm-produced gourmet souvenir) 1 Archaeology Workshop

1 Outdoor History Lesson

2 Guided Walks

1 Medieval Coin minting Lab

1 Medieval Arms and costumes lab (swordplay and dress-up) 1 Harvest Experience

1 Cooking Class

**Total all-inclusive price per person: 750 euros.**